

Sistem Informasi Inventori di Divisi EDP (*Electronic Data Processing*) pada PT Indomarco Prismatama Cabang Bogor 2

Sayyid Maulana Farisi, Fitrah Satrya Fajar Kusumah, Safaruddin Hidayat Al-Ikhsan

Program Studi Teknik Informatika, Fakultas Teknik, Universitas Ibn Khaldun

Correspondence: mfsayyid@gmail.com, fitrah@uika-bogor.ac.id, safaruddin@ft.uika-bogor.ac.id

Abstrak. Penelitian ini bertujuan untuk merancang dan mengimplementasikan sistem informasi inventori di Divisi EDP PT. Indomarco Prismatama Cabang Bogor 2, yang saat ini masih menggunakan *Excel* untuk mengelola data inventori. Penggunaan *Excel* sering menyebabkan kesalahan penginputan data dan ketidaksesuaian antara data stok dan stok fisik, sehingga mengakibatkan kekurangan stok barang. Sistem informasi inventori yang dirancang menggunakan metode *SDLC Waterfall* ini diharapkan dapat meminimalisir kesalahan tersebut dan meningkatkan efisiensi pengelolaan inventori. Sistem ini dibangun menggunakan bahasa pemrograman web seperti *PHP*, *HTML*, *CSS*, dan *JavaScript*, serta diuji dengan metode *Black Box* untuk memastikan fungsionalitasnya. Hasil penelitian menunjukkan bahwa implementasi sistem ini dapat meningkatkan akurasi dan konsistensi data inventori, serta memberikan kepraktisan dalam pengecekan dan penghitungan jumlah stok di gudang. Selain itu, sistem ini memberikan sumbangan pengetahuan dalam pemanfaatan aplikasi web inventori dan dapat dijadikan acuan bagi divisi EDP untuk mengembangkan sistem yang lebih canggih di masa depan. Saran untuk pengembangan selanjutnya termasuk memperluas hak akses sistem dan mengintegrasikan teknologi berbasis Android untuk memudahkan akses oleh pengguna.

Kata Kunci: Sistem Informasi; Inventori; *SDLC Waterfall*; *PHP*; *HTML*; *CSS*; *JavaScript*; PT. Indomarco Prismatama.

Abstract. This study aims to design and implement an inventory information system in the EDP Division of PT. Indomarco Prismatama Bogor Branch 2, which currently uses *Excel* to manage inventory data. The use of *Excel* often leads to data input errors and discrepancies between stock data and physical stock, resulting in stock shortages. The inventory information system designed using the *SDLC Waterfall* method is expected to minimize these errors and improve the efficiency of inventory management. The system is developed using web programming languages such as *PHP*, *HTML*, *CSS*, and *JavaScript*, and tested using the *Black Box* method to ensure its functionality. The results show that the implementation of this system improves the accuracy and consistency of inventory data and provides practicality in checking and counting stock in the warehouse. In addition, this system contributes knowledge in the use of web-based inventory applications and can serve as a reference for the EDP division to develop more advanced systems in the future. Suggestions for further development include expanding system access rights and integrating Android-based technology to facilitate user access.

Keywords: Information System, Inventory; *SDLC Waterfall*; *PHP*; *HTML*; *CSS*; *JavaScript*; PT. Indomarco Prismatama.

PENDAHULUAN

Perkembangan dan pemanfaatan teknologi informasi terutama dalam pemanfaatan teknologi komputer untuk pengolahan data juga menjadi perhatian di perusahaan besar. Kegiatan perusahaan bisa dikembangkan menjadi sebuah sistem yang menggunakan teknologi komputer, seperti pengolahan data, pengolahan data barang, dan pembelian barang dari supplier (Nugroho dkk, 2021). Sistem Informasi merupakan prosedur pengumpulan data dimana data tersebut diolah menjadi sebuah informasi dan di distribusikan kepada penggunaannya. Sistem informasi sangat dibutuhkan saat ini oleh berbagai perusahaan, salah satu sistem informasi yang dibutuhkan saat ini adalah informasi persediaan barang atau sering

dikenal dengan istilah *inventory* (Nugroho dkk, 2021).

PT. Indomarco Prismatama atau yang lebih dikenal sebagai indomaret adalah jaringan waralaba di Indonesia yang berdiri pada tahun 1988. PT. Indomarco Prismatama Cabang Bogor 2 terletak di Cibinong, perusahaan ini bergerak di bidang retail yang menjual kebutuhan pokok di toko-toko Indomaret dengan beragam jenis kebutuhan sehari-hari, adapun Divisi EDP (*Electronic Data Processing*) PT. Indomarco Prismatama Cabang Bogor 2 khususnya *backoffice* bekerja dibidang IT Support. Selain membantu kebutuhan operasional toko jika terjadi masalah pada komputer, Divisi EDP (*Electronic Data Processing*) di *backoffice* juga bekerja

mengelola data Inventori seperti permintaan barang, penerimaan barang, barang keluar (Putro dkk, 2024).

Penerapan sistem informasi pada PT. Indomarco Prismatama Cabang Bogor 2 di divisi EDP saat ini masih dikatakan kurang. Semua proses seperti stok dan laporan keluar masuknya barang masih dilakukan dengan cara manual dengan cara menginput dengan *Excel* dan untuk *pre-order* barang masih menggunakan form untuk berdasarkan nama barang. Timbul permasalahan sering terjadinya kesamaan nama barang yang mengakibatkan kekeliruan pada report perhitungan data stok, report pada untuk stok fisik sering kali berbeda dan sering terjadi stok barang kurang atau hilang tanpa tahu sebab kemana proses keluar barang tersebut, dan dibutuhkan suatu sistem informasi agar dapat memberikan kepraktisan ketika akan mengecek dan menghitung jumlah stok di dalam gudang (Apriani dkk, 2019)

Oleh karena itu diperlukan sistem informasi yang merupakan upaya perusahaan untuk meningkatkan kapasitas pemrosesan informasi yang diharapkan dapat mengurangi ketidakpastian dan mengantisipasi sesuatu yang akan terjadi karena sistem informasi tersebut dapat memberikan data yang diperlukan atau nilai lain yang dapat menambah pengetahuan para pengguna dalam melakukan tugasnya lebih baik lagi (Sukoharsono, 2008). Sementara itu, pengembangan perangkat lunak pastinya melewati beberapa tahapan pengembangan, mulai dari perencanaan sampai dengan implementasi (Mege dkk, 2021)

Jika sistem tersebut sudah diimplementasikan pada perkembangannya akan

timbul permasalahan terkait sistem tersebut, maka perlu dikembangkan sebuah metode yang dapat mengatasi permasalahan baru tersebut. Dengan menggunakan siklus ini yang disebut dengan siklus hidup pengembangan sistem (system development cycle/SDLC) (Prabowo, 2020). Metode SDLC Waterfall sangat terorganisir karena disetiap tahapan memiliki proses dan dokumen yang dapat mempermudah dalam pengembangan sistem sesuai pada kebutuhan (Nazaruddin dkk, 2022). Penggunaan Metode SDLC Waterfall diharapkan dapat dengan mudah menentukan pencapaian suatu system serta dapat memberikan solusi terhadap masalah yang dihadapi (Setyawati dkk, 2021).

METODE

Penelitian ini dimulai dari 2023.11 – 2024.8 bertempat di PT. Indomarco Prismatama Cabang Bogor 2. Metode penelitian yang digunakan adalah metode Waterfall. Pengumpulan data merupakan tahap awal dalam penelitian ini, dengan mengumpulkan informasi terkait data barang. Terdapat beberapa data barang yang dijadikan sample dalam penelitian ini yaitu nama barang, harga barang, divisi, supplier, dan satuan barang. Selain itu wawancara dilakukan untuk mendapatkan beberapa data lain diantaranya formulir permohonan pembelian barang.

Langkah-langkah sistematis yang ditempuh diantaranya merancang dan mengimplementasikan sistem informasi inventori. Alat yang digunakan dalam penelitian yaitu meliputi perangkat keras (*hardware*) maupun perangkat lunak (*software*).

1. Perangkat keras (*hardware*)

Tabel 1
Perangkat Keras (*Hardware*)

No	<i>Hardware</i>	Kegunaan
1	Laptop Acer Aspire E5-553G	Alat yang mempermudah dalam proses pembuatan laporan, pengolahan data dan pembangunan aplikasi.
2	<i>Mouse</i>	Untuk mempermudah pengerjaan
3	Printer <i>Canon</i>	Mencetak laporan

Sumber: data olahan

2. Perangkat Lunak (*Software*)

Tabel 2
Perangkat Lunak (*Software*)

No	<i>Software</i>	Kegunaan
1	<i>Microsoft Office Word 2016</i>	Perangkat lunak pengolah kata yang digunakan pada penelitian ini untuk menulis laporan.
2	<i>Microsoft Office PowerPoint 2016</i>	Aplikasi yang digunakan untuk membuat presentasi.

- 4 *Visual Studio Code* Aplikasi teks editor yang sangat berguna para programmer untuk menulis sejumlah kode.
- 5 *XAMPP* *Server local* yang mengampu berbagai macam data *website* yang sedang dalam proses pengembangan
- 6 *Google Chrome* Berfungsi untuk membrowsing data.

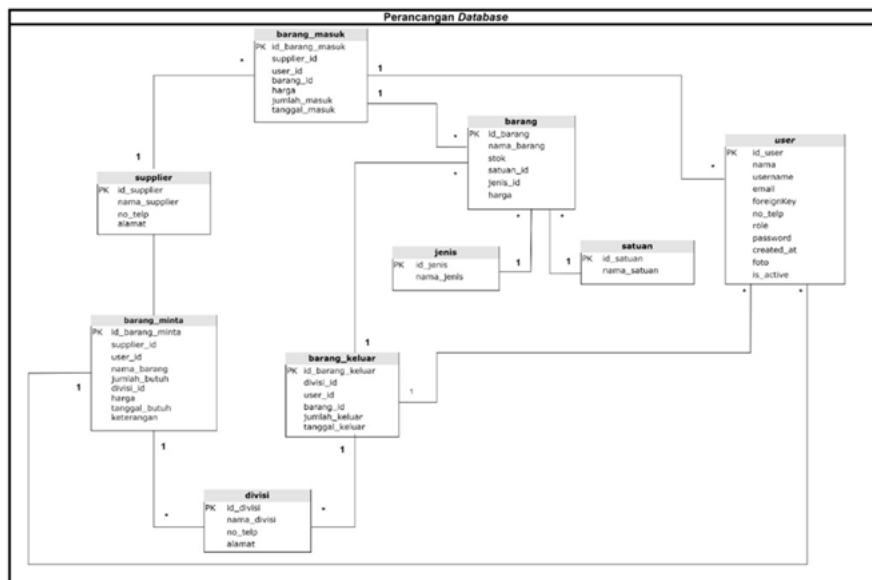
Sumber: data olahan

HASIL

Perancangan Database

Database diperlukan untuk menyimpan jasa data penting terkait aplikasi yang dirancang dan merupakan bagian dari komponen *dataware*

sistem. Desain *database* yang dirancang menggunakan model *UML Database Nation*. Adapun relasi yang digunakan antar table adalah 1...1 (Satu ke Satu), 1...* (Satu ke Banyak), *...* (Banyak ke Banyak) dan *...1 (Banyak ke Satu).



Sumber: data olahan

Gambar 1
Perancangan Database

Adapun Uraian dari masing-masing tabel yang digunakan pada database adalah sebagai berikut:

- 1. Tabel *user*

Deskripsi isi : Tabel *user* merupakan data yang berisi *user* atau pengguna sistem.
 Identifikasi/Nama : *user*
 Jenis : Tabel *User*
 Primary Key : *id_user*

Tabel 3
Tabel *User*

Field	Type & Length	Keterangan
id_user	int(11)	Primary Key
nama	varchar(50)	
username	varchar(50)	
email	varchar(100)	
no_telp	varchar(15)	
role	enum('admin','affair')	
password	varchar(255)	
created_at	int(11)	
foto	text	
is_active	tinyint(1)	

Sumber: data olahan

2. Tabel satuan
 Deskripsi isi : Tabel satuan
 merupakan data yang berisi satuan atau jumlah suatu produk atau barang.
 Identifikasi>Nama : satuan
 Jenis : Tabel Satuan
 Primary Key : id_satuan

Tabel 4
Tabel satuan

Field	Type & Length	Keterangan
id_satuan	int(11)	Primary Key
nama_satuan	varchar(15)	

Sumber: data olahan

3. Tabel jenis
 Deskripsi isi : Tabel jenis merupakan data yang berisi jenis suatu produk atau barang.
 Identifikasi>Nama : jenis
 Jenis : Tabel Jenis
 Primary Key : id_jenis

Tabel 5
Tabel jenis

Field	Type & Length	Keterangan
id_jenis	int(11)	Primary Key
nama_jenis	varchar(20)	

Sumber: data olahan

5. Tabel barang
 Deskripsi isi : Tabel barang merupakan data barang, stok barang dan harga barang.
 Identifikasi>Nama : barang
 Jenis : Tabel Barang
 Primary Key : id_barang

Tabel 6
Tabel barang

Field	Type & Length	Keterangan
id_barang	Char(7)	Primary Key
nama_barang	varchar(255)	
stok	Int(11)	
satuan_id	Int(11)	
jenis_id	Int(11)	
harga	Int(12)	
tanggal_barang	Date	

Sumber: data olahan

6. Tabel barang_masuk
 Deskripsi isi : Tabel barang_masuk merupakan data yang berisi barang masuk dari supplier.
 Identifikasi>Nama : barang_masuk
 Jenis : Tabel barang_masuk
 Primary Key : id_barang_masuk

Tabel 7
Tabel barang_masuk

Field	Type & Length	Keterangan
id_barang_masuk	Char(16)	Primary Key
supplier_id	int(11)	
user_id	int(11)	
barang_id	Char(7)	
harga	int(12)	
jumlah_masuk	int(11)	
tanggal_mauk	date	

Sumber: data olahan

7. Tabel barang_keluar
 Deskripsi isi : Tabel barang_keluar merupakan data yang berisi barang keluar dan di alokasikan ke tiap-tiap divisi.
- Identifikasi>Nama : barang_keluar
 Jenis : Tabel barang_keluar
 Primary Key : id_barang_keluar

Tabel 8
Tabel barang_keluar

Field	Type & Length	Keterangan
id_barang_keluar	char(16)	Primary Key
divisi_id	int(11)	
user_id	int(11)	
barang_id	char(7)	
jumlah_keluar	int(11)	
tanggal_keluar	date	

Sumber: data olahan

8. Tabel supplier
 Deskripsi isi : Tabel supplier merupakan data yang berisi pengirim barang.
- Identifikasi>Nama : supplier
 Jenis : Tabel Supplier
 Primary Key : id_supplier

Tabel 9
Tabel supplier

Field	Type & Length	Keterangan
id_supplier	int(11)	Primary Key
nama_supplier	varchar(50)	
no_telp	varchar(15)	
alamat	text	

Sumber: data olahan

9. Tabel divisi
 Deskripsi isi : Tabel divisi merupakan data yang berisi divisi di PT. Indomarco Prismatama Cabang Bogor 2.
- Identifikasi>Nama : divisi
 Jenis : Tabel Divisi
 Primary Key : id_divisi

Tabel 10
Tabel divisi

Field	Type & Length	Keterangan
id_divisi	int(11)	Primary Key
nama_divisi	varchar(50)	
no_telp	varchar(15)	
alamat	text	

Sumber: data olahan

10. Tabel barang_minta
 Deskripsi isi : Tabel barang_minta merupakan data yang berisi permintaan barang.
 Identifikasi>Nama : barang_minta
 Jenis : Tabel barang_minta
 Primary Key : id_barang_minta

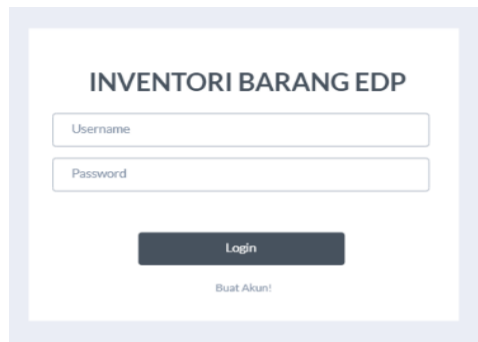
Tabel 11
Tabel Barang_Minta

Field	Type & Length	Keterangan
id_barang_minta	char(16)	Primary Key
supplier_id	int(11)	
user_id	int(11)	
nama_barang	varchar(255)	
jumlah_butuh	int(11)	
divisi_id	int(11)	
harga	int(12)	
tanggal_butuh	date	
keterangan	varchar(255)	

Sumber: data olahan

Perancangan User Interface

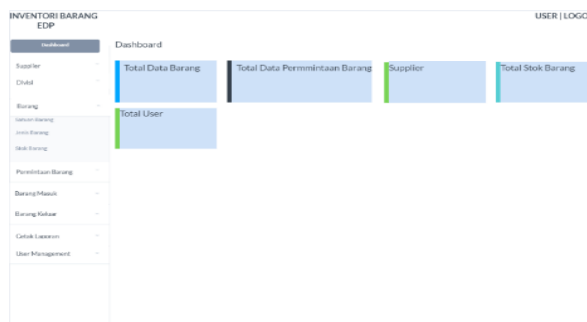
1. Desain Halaman Login. Desain antarmuka halaman *login* yaitu halaman yang digunakan oleh *user* untuk masuk ke dalam sistem.



Sumber: data olahan

Gambar 2
Desain Halaman Login

2. Desain Halaman *Dashboard*. Desain antarmuka halaman data *dashboard* yaitu tampilan yang muncul ketika *user* admin melakukan *login* dan terdapat menu *dashboard* atau halaman utama. Halaman ini menampilkan halaman utama untuk membuka halaman lain dan juga bisa melihat total setiap transaksi barang



Sumber: data olahan

Gambar 3
Desain Halaman Dashboard

3. Desain Halaman Data Supplier. Desain antarmuka halaman data supplier yaitu tampilan yang muncul ketika *user* admin melakukan *login* dan terdapat menu data

supplier. Halaman ini menampilkan tabel data supplier inventori barang divisi dan memiliki fitur tambah, ubah dan hapus data.

Nomor	Nama	Nomor Telepon	Alamat	Aksi
1001	Nama Supplier 1	123-456-7890	Alamat Supplier 1	Add Delete

Sumber: data olahan

Gambar 4
Desain Halaman Data Supplier

4. Desain Halaman Data Divisi. Desain antarmuka halaman data divisi yaitu tampilan yang muncul ketika *user* admin melakukan *login* dan terdapat menu data divisi. Untuk

user admin halaman ini menampilkan tabel data divisi dan memiliki fitur tambah, ubah dan hapus data.

Nomor	Nama	Nomor Telepon	Alamat	Aksi
0001	Nama Divisi 1	123-456-7890	Alamat Divisi 1	Add Delete

Sumber: data olahan

Gambar 5
Desain Halaman Data Divisi

5. Desain Halaman Data Satuan Barang. Desain antarmuka halaman data satuan barang yaitu tampilan yang muncul ketika *user* admin melakukan *login* dan terdapat menu satuan

barang. Halaman ini menampilkan tabel data satuan barang dan memiliki fitur tambah, ubah dan hapus data.

Nomor	Nama	Nomor Telepon	Alamat	Aksi
0001	Nama Satuan 1	123-456-7890	Alamat Satuan 1	Add Delete

Sumber: data olahan

Gambar 6
Desain Halaman Data Satuan Barang

6. Desain Halaman Data Jenis Barang. Desain antarmuka Halaman data jenis barang yaitu tampilan yang muncul ketika *user* admin melakukan *login* dan terdapat menu jenis

barang. Desain halaman ini menampilkan table data jenis barang dan memiliki fitur tambah, ubah dan hapus data.

Nomor	Nama	Nomor Telepon	Alamat	Aksi
0001	Nama Jenis 1	123-456-7890	Alamat Jenis 1	Add Delete

Sumber: data olahan

Gambar 7
Desain Halaman Data Jenis Barang

7. Desain Halaman Data Stok Barang. Desain antarmuka Halaman data stok barang yaitu tampilan yang muncul ketika *user* admin melakukan *login* dan terdapat menu data stok

barang. Desain halaman ini menampilkan table data stok barang seperti stok, harga, satuan barang dan memiliki fitur tambah, ubah dan hapus data.

Nomor	ID Barang	Nama Barang	Jenis Barang	Stok	Satuan	Harga Barang	Aksi
1	B001	Nama Barang 1	Komputer	11	Unit	Rp. 800.000	TAMBAH UBAH HAPUS

Sumber: data olahan

Gambar 8
Desain Halaman Data Stok Barang

8. Desain Halaman Data Permintaan Barang. Desain antarmuka Halaman data permintaan barang yaitu tampilan yang muncul ketika *user* admin melakukan *login* dan terdapat menu data permintaan barang. Desain

halaman ini menampilkan table data permintaan barang seperti jumlah *pre-order*, harga, satuan barang dan memiliki fitur tambah dan hapus data.

Nomor	Kode Barang	Pengirim Barang	Nama Barang	Jumlah PO	Penempatan	Harga Barang	Tanggal PO	Keterangan	User	Aksi
1	B001	GA	Komputer	11 UNIT	EDP	Rp. 700.000	2022-08-14	Barang kosong	Admin	HAPUS

Sumber: data olahan

Gambar 9
Desain Halaman Data Permintaan Barang

9. Desain Halaman Data Barang Masuk. Desain antarmuka Halaman data barang masuk yaitu tampilan yang muncul ketika *user* admin melakukan *login* dan terdapat menu data

barang masuk. Desain halaman ini menampilkan table data barang masuk seperti harga, jumlah terima barang, pengirim dan memiliki fitur tambah dan hapus data.

Nomor	Kode Barang	Tanggal Terima	Pengirim	Nama Barang	Harga Barang	Jumlah Terima	User	Aksi
1	B001	2021-08-14	GA	CPU	Rp. 700.000	2	Admin	HAPUS

Sumber: data olahan

Gambar 10
Desain Halaman Data Barang Masuk

10. Desain Halaman Data Barang Keluar. Desain antarmuka Halaman data barang keluar yaitu tampilan yang muncul ketika *user* admin melakukan *login* dan terdapat menu data

barang keluar. Desain halaman ini menampilkan table data barang keluar seperti harga, jumlah barang keluar, alokasi dan memiliki fitur tambah dan hapus data.

Nomor	Kode Barang	Tanggal Keluar	Alokasi	Nama Barang	Harga Barang	Jumlah Keluar	User	Aksi
1	B001	2022-08-14	HSD	CPU	Rp. 700.000	2	Admin	HAPUS

Sumber: data olahan

Gambar 11
Desain Halaman Data Barang Keluar

11. Desain Halaman Mencetak Laporan Barang. Desain antarmuka Halaman mencetak laporan barang yaitu tampilan yang muncul ketika *user* admin melakukan *login* dan terdapat

menu data barang keluar. Desain halaman ini menampilkan mencetak laporan barang masuk dan barang keluar.

Cetak Laporan Barang

Tanggal Awal: mm/dd/yyyy

Tanggal Akhir: mm/dd/yyyy

Jenis Laporan: Pilih jenis laporan...

Urutkan Berdasarkan: Pilih urutan...

Cetak Laporan

Sumber: data olahan

Gambar 12
Desain Halaman Mencetak Laporan Barang

12. Desain Halaman *User Management*. Desain antarmuka Halaman data *user management* yaitu tampilan yang muncul ketika *user* admin melakukan *login* dan terdapat menu

data *user management*. Desain halaman ini menampilkan table data *user management* seperti nama, role, aktivasi *user* dan memiliki fitur tambah, edit dan hapus data.

Manajemen Pengguna

Tambah Data

Cari pengguna...

Nomor	Nama	Username	Email	Nomor Telepon	Aksi
-------	------	----------	-------	---------------	------

Sumber: data olahan

Gambar 13
Desain Halaman *User Management*

13. Desain Halaman Data Permintaan Barang *User GA*. Desain antarmuka Halaman data permintaan barang yaitu tampilan yang muncul ketika *user GA* melakukan *login* dan terdapat menu data permintaan barang. Desain halaman ini hanya saja menampilkan

beberapa tampilan saja karena akses terbatas dan hanya bisa melihat table data permintaan barang seperti harga, jumlah PO barang, supplier atau pengirim barang dan tidak ada fitur tambahan hanya fitur search saja.

Data Permintaan Barang

Cari berdasarkan nama... Cari

Nomor	Kode Barang	Pengirim Barang	Nama Barang	Jumlah PO	Penempatan	Harga Barang	Tanggal PO	Keterangan	User
1	B001	Nama Supplier	CPU	1	EDP	Rp. 1.000.000	2023-08-14	Barang Kosong	Admin

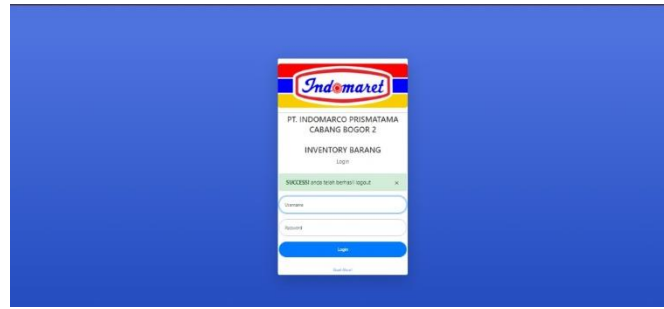
Sumber: data olahan

Gambar 14
Desain Halaman Data Permintaan Barang *User GA*

Konstruksi

1. Halaman *Login*

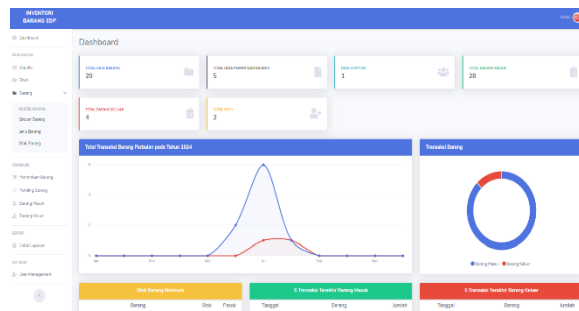
Halaman *login* yaitu halaman yang digunakan oleh *user* untuk masuk ke dalam sistem.



Sumber: data olahan

Gambar 15
Halaman Login

2. Halaman *Dashboard*. Halaman *dashboard* yaitu tampilan yang muncul ketika *user admin* melakukan *login* dan terdapat di menu *dashboard*. Halaman ini menampilkan halaman utama inventori barang divisi.



Sumber: data olahan

Gambar 16
Halaman Dashboard

3. Halaman *Data Supplier*. Halaman data supplier yaitu tampilan yang muncul ketika *user admin* melakukan *login* dan terdapat di menu data supplier. Halaman ini menampilkan tabel data supplier dan memiliki fitur tambah, ubah dan hapus data.

No.	Nama	Nomor Telepon	Alamat	Aksi
1	GA (GENERAL AFFAIR)	02129230458	J. Nanggewer KM 47, Cibinong	[Edit] [Hapus]
2	HO (HEAD OFFICE)	02150897400	J. Pantia Indah Kapuk Boulevard, No 1, Pantia Indah Kapuk, Jakarta Utara, 14470	[Edit] [Hapus]

Sumber: data olahan

Gambar 17
Halaman Data Supplier

4. Halaman *Data Divisi*. Halaman data divisi yaitu tampilan yang muncul ketika *user admin* melakukan *login* dan terdapat di menu data divisi. Halaman ini menampilkan tabel data divisi dan memiliki fitur tambah, ubah dan hapus data.

No.	Nama	Nomor Telepon	Alamat	Aksi
1	Virtual	02129230459	Jl. Nanggewer KM 47, Cibonang	
2	ACL MAINTENANCE	02129230459	Jl. Nanggewer KM 47, Cibonang	
3	HPD	02129230459	Jl. Nanggewer KM 47, Cibonang	
4	Development	02129230459	Jl. Nanggewer KM 47, Cibonang	
5	Location	02129230459	Jl. Nanggewer KM 47, Cibonang	

Sumber: data olahan

Gambar 18
Halaman Data Divisi

5. Halaman Data Satuan Barang. Halaman data daerah yaitu tampilan yang muncul ketika *user* admin melakukan *login*. Halaman ini menampilkan tabel data satuan barang dan memiliki fitur tambah, ubah dan hapus data.

No.	Nama Satuan	Aksi
1	Unit	
2	Pack	
3	Kilogram	
4	Gram	
5	Qty	

Sumber: data olahan

Gambar 19
Halaman Data Satuan Barang

6. Halaman Data Jenis Barang. Halaman data jenis barang yaitu tampilan yang muncul ketika *user* admin melakukan *login* dan terdapat di menu data jenis barang. Halaman ini menampilkan tabel data jenis barang dan memiliki fitur tambah, ubah dan hapus data.

No.	Nama Jenis	Aksi
2	Jaringan Komputer	
3	Komputer	
5	Laptop	
6	Monitor	
4	Monitor Dual Screen	

Sumber: data olahan

Gambar 20
Halaman Data Jenis Barang

7. Halaman Data Stok Barang. Halaman data stok barang yaitu tampilan yang muncul ketika *user* admin melakukan *login* dan terdapat di menu data stok barang. Halaman ini menampilkan tabel data stok barang dan memiliki fitur tambah, ubah dan hapus data.

Stok Barang

Data Stok Barang

Show 5 entries

Copy CSV Print Excel PDF

No.	ID Barang	Nama Barang	Jenis Barang	Stok	Satuan	Harga Barang	Aksi
1	8000027	SSD Sandisk	Spare Part Komputer	1	Qty	Rp. 1.200.000	+ -
2	8000028	SSD	Spare Part Komputer	11	Qty	Rp. 1.100.000	+ -
3	8000025	Flashdisk SanDisk 8GB	Spare Part Komputer	0	Qty	Rp. 0	+ -
4	8000024	SSD ADATA 120GB	Spare Part Komputer	0	Qty	Rp. 900.000	+ -
5	8000023	HDD Seagate 500 GB	Spare Part Komputer	11	Qty	Rp. 800.000	+ -

Showing 1 to 5 of 22 entries

Previous 1 2 3 4 5 Next

Sumber: data olahan

Gambar 21
Halaman Data Stok Barang

8. Halaman Data Permintaan Barang. Halaman data permintaan barang yaitu tampilan yang muncul ketika *user* admin melakukan *login* dan terdapat di menu data permintaan barang.

Halaman ini menampilkan tabel data permintaan barang dan memiliki fitur tambah dan hapus data.

Permintaan Barang

Riwayat Data Permintaan Barang

Show 5 entries

Copy CSV Print Excel PDF

No.	Kode Barang	Pengirim Barang	Nama Barang	Jumlah PO	Penempatan	Harga Barang	Tanggal PO	Keterangan	User	Hapus
1	PO-23081400002	GA (GENERAL AFFAIR)	SSD	1 Unit	EDP REGION 1 (Software)	Rp. 1.000.000	2023-08-14	SSD habis dan rusak	Admin	-

Showing 1 to 1 of 1 entries

Previous 1 Next

Sumber: data olahan

Gambar 22
Halaman Data Permintaan Barang

9. Halaman Data Barang Masuk. Halaman data barang masuk yaitu tampilan yang muncul ketika *user* admin melakukan *login* dan

terdapat di menu data barang masuk. Halaman ini menampilkan tabel data barang masuk dan memiliki fitur tambah dan hapus data.

Barang Masuk

Riwayat Data Barang Masuk

Show 5 entries

Copy CSV Print Excel PDF

No.	Kode Barang	Tanggal Terima	Pengirim	Nama Barang	Harga Barang	Jumlah Terima	User	Hapus
1	BM-23081400014	2023-08-14	GA (GENERAL AFFAIR)	RAM DDR4 4GB	Rp. 830.000	1 Qty	Admin	-
2	BM-23081400013	2023-08-14	GA (GENERAL AFFAIR)	RAM DDR4 4GB	Rp. 830.000	1 Qty	Admin	-
3	BM-23081400012	2023-08-14	GA (GENERAL AFFAIR)	RAM DDR4 4GB	Rp. 830.000	1 Qty	Admin	-
4	BM-23081400011	2023-08-14	GA (GENERAL AFFAIR)	RAM DDR4 4GB	Rp. 830.000	1 Qty	Admin	-
5	BM-23081400010	2023-08-14	GA (GENERAL AFFAIR)	SSD	Rp. 1.100.000	1 Qty	Admin	-

Showing 1 to 5 of 24 entries

Previous 1 2 3 4 5 Next

Sumber: data olahan

Gambar 23
Halaman Data Barang Masuk

10. Halaman Data Barang Keluar. Halaman data barang keluar yaitu tampilan yang muncul ketika *user* admin melakukan *login* dan

terdapat di menu data barang keluar. Halaman ini menampilkan tabel data barang keluar dan memiliki fitur tambah dan hapus data.

No.	Kode Barang	Tanggal Keluar	Alokasi	Nama Barang	Harga Barang	Jumlah Keluar	User	Hapus
1	BK-23081700001	2023-08-17	HRD	RAM DDR4 4GB	Rp. 830.000	1 Qty	Admin	
2	BK-23081500001	2023-08-15	Virtual	SSD	Rp. 1.100.000	1 Qty	Admin	

Sumber: data olahan

Gambar 24
Halaman Data Barang Keluar

11. Halaman Data Cetak Laporan. Halaman data cetak laporan yaitu tampilan yang muncul ketika *user* admin melakukan *login* dan

terdapat di menu data cetak laporan. Halaman ini memiliki fitur cetak laporan barang masuk dan barang keluar.

Laporan Transaksi

Form Laporan

Laporan Transaksi Barang Masuk Barang Keluar

Tanggal: 07/19/2023 - 08/17/2023

Cetak

Sumber: data olahan

Gambar 25
Halaman Data Cetak Laporan

12. Halaman Data *User Management*. Halaman data *user management* yaitu tampilan yang muncul ketika *user* admin melakukan *login* dan terdapat di menu data cetak laporan.

Halaman ini menampilkan tabel *user management* dan memiliki fitur tambah, ubah, hapus dan aktivasi.

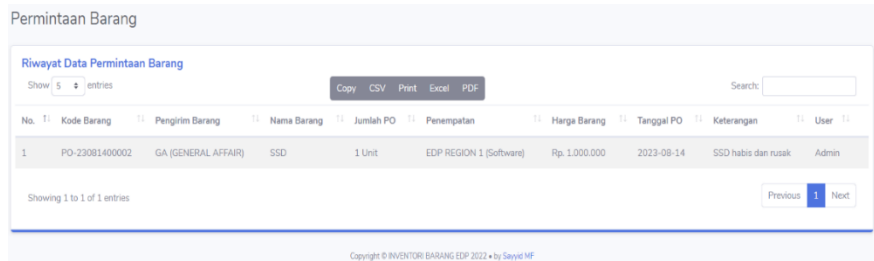
No.	Foto	Nama	Username	Email	No. telp	Role
1		General Affair	General	GeNA@indomaret.cod.id	089258158134	affair

Sumber: data olahan

Gambar 26
Halaman Data User Management

13. Halaman Data Permintaan Barang *User GA*. Halaman data Permintaan Barang *user GA* yaitu tampilan yang muncul ketika *user GA* melakukan *login* dan terdapat di menu data permintaan barang. Halaman ini

menampilkan tabel permintaan barang dan tidak memiliki akses untuk fitur tambah, ubah, dan hapus, jadi hanya untuk melihat data permintaan barang yang telah di inputkan oleh admin EDP.



Sumber: data olahan

Gambar 27
Halaman Data Permintaan Barang User GA

Deployment

Tabel 12
Pengujian Sistem

Kelas	Deskripsi	Skenario	Hasil yang Diharapkan	Hasil
<i>Login</i>	Menampilkan Halaman <i>Login</i>	Masukkan <i>username</i> dan <i>password</i> yang benar lalu tekan tombol <i>login</i> Masukkan <i>username</i> dan <i>password</i> yang salah lalu tekan tombol <i>login</i> . Jika gagal etap di halaman <i>login</i> dan muncul pesan <i>ERROR!</i> <i>username</i> belum terdaftar.	Jika berhasil maka masuk ke halaman <i>dashboard</i> .	Berhasil
Menu Data Supplier	Menampilkan Data Supplier Mengelola Data Supplier	Klik Menu Data Supplier Kelola data Supplier seperti menambahkan, menghapus, dan mengubah data.	Menampilkan data Supplier. Behasil menyimpan data Supplier ke dalam <i>database</i> .	Berhasil Berhasil
Menu Data Divisi	Menampilkan Data Divisi Mengelola Data Divisi	Pilih Menu Data Divisi Kelola data Divisi seperti menambahkan, menghapus, dan mengubah data.	Menampilkan data Divisi. Behasil menyimpan data Divisi ke dalam <i>database</i> .	Berhasil Berhasil
Menu Data Satuan Barang	Menampilkan Data Satuan Barang Mengelola Data Satuan Barang	Pilih Menu Data Satuan Barang Kelola data Satuan Barang seperti menambahkan, menghapus, dan mengubah data.	Menampilkan data Satuan Barang. Behasil menyimpan Satuan Barang ke dalam <i>database</i> .	Berhasil Berhasil
Menu Data Jenis Barang	Menampilkan Data Jenis Barang Mengelola Data Jenis Barang	Pilih Menu Data Jenis Barang Kelola data Jenis Barang seperti menambahkan, menghapus, dan mengubah data.	Menampilkan data Jenis Barang. Behasil menyimpan data Jenis Barang ke dalam <i>database</i> .	Berhasil Berhasil
Menu Data Stok Barang	Menampilkan Data Stok Barang Mengelola Data Stok Barang	Pilih Menu Data Stok Barang Kelola data Stok Barang seperti menambahkan, menghapus, dan mengubah data.	Menampilkan data Stok Barang. Behasil menyimpan Stok Barang ke dalam <i>database</i> .	Berhasil Berhasil
<i>Dashboard</i>	Menampilkan Statistik Inventori Barang Divisi	Pilih menu <i>Dashboard</i> .	Menampilkan Inventori Barang Divisi dari hasil Transaksi Barang.	Berhasil
Menu Data Permintaan Barang	Menampilkan Data Permintaan Barang. Mengelola Data Permintaan Barang	Pilih Menu Data Permintaan Barang. Kelola data Permintaan Barang seperti Menambahkan dan menghapus data.	Menampilkan data Permintaan Barang. Behasil menyimpan Permintaan Barang ke dalam <i>database</i> .	Berhasil Berhasil
Menu Data Barang Masuk	Menampilkan Data Barang Masuk Mengelola Barang Masuk	Pilih Menu Data Barang Masuk Kelola data Barang Masuk seperti menambahkan dan mengubah data.	Menampilkan data Barang Masuk. Behasil menyimpan Barang Masuk ke dalam <i>database</i> .	Berhasil Berhasil
Menu Data Barang Keluar	Menampilkan Barang Keluar Mengelola Data Barang Keluar	Pilih Menu Data Barang Keluar Kelola data Barang Keluar seperti Menambahkan dan menghapus data.	Menampilkan data Barang Keluar. Behasil menyimpan Barang Keluar ke dalam <i>database</i> .	Berhasil Berhasil
Menu Data User Management	Menampilkan Data <i>User Management</i> Mengelola Data <i>User Management</i>	Pilih Menu Data <i>User Management</i> Kelola data <i>user</i> seperti menambahkan, menghapus, aktivasi <i>user</i> dan mengubah data.	Menampilkan data <i>User Management</i> atau pengguna. Behasil menyimpan <i>user</i> atau pengguna sistem ke dalam <i>database</i> .	Berhasil Berhasil
Menu Data Cetak Laporan	Menampilkan Cetak Laporan Barang Masuk dan Barang Keluar	Pilih menu Cetak Laporan.	Menampilkan Cetak Laporan Barang Masuk dan Barang Keluar.	Berhasil

Sumber: data olahan

SIMPULAN

Hasil penelitian ini menyimpulkan bahwa: (1) sistem informasi inventori di divisi EDP dirancang menggunakan Diagram UML dan dibangun menggunakan bahasa pemrograman web yaitu PHP, HTML, CSS dan javascript. Pengujian sistem menggunakan metode Black Box sehingga sistem dapat berjalan dengan semestinya; dan (2) implementasi sistem informasi inventori di Divisi EDP berbasis komputer ini diharapkan dapat meningkatkan akurasi dan konsistensi data inventori. Sistem ini dirancang untuk mengurangi kesalahan penginputan data dan mengatasi masalah ketidaksesuaian antara data stok dan stok fisik, sehingga dapat memberikan kepraktisan dan efisiensi dalam pengelolaan inventori.

DAFTAR PUSTAKA

- Apriani, Desy & Aisyah, Euis & Anggraini, Listya. 2019. Rancang Bangun Sistem Informasi Inventory Peralatan Komputer Berbasis Website Pada PT Indonesia Toray Synthetics. *Technomedia Journal*. 4(1), 15-29
- Ahmad, N., Krisnanik, E., Rupilele, F. G. J., Muliawati, A., Syamsiyah, N., Kraugusteeliana, Cahyono, B. D., Sriyeni, Y., Kristanto, T., Irwanto, Guntoro, 2022, *Analisa & Perancangan Sistem Informasi Berorientasi Objek*, Widina Media Utama
- Mege, S. R., Kurniawati, N. I., Werdani, R. E., Suwandi, 2021, *Sistem Logistik Bisnis: E-Commerce di Era New Normal*, Surabaya: CV. Jakad Media Publishing
- Nugroho, A., Sari, D. R., Permana, H. D., Negara, R. S. 2021, *Rancang Bangun Aplikasi Inventory Berbasis Web Dengan Menggunakan Model MVC*.
- Prabowo, M, 2020, *Metedologi pengembangan sistem informasi*, Salatiga : LP2M IAIN Salatiga
- Putro, Adi & Malaikosa, Erna & Prasamuarso Kuntarto, Guson & Handayani, Nurdiana & Rahmi, Nurlaili & Kusmiati, Herlinda & Sari, Diah & Kaaffah, Faiz & Dhamayanti, & Kurniati, & Bukran, & Ariati, Nining & Muthmainah, Hanifah. 2024. *Manajemen Sistem Informasi*. Mafy Media Literasi Indonesia
- Sukoharsono, E. G., 2008, *Sistem Informasi Manajemen*, Malang: Surya Pena Gemilang

Setyawati, Endang & Famuji, Tri & Wongso, Fery & Wijoyo, Hadion. 2021. *Rancang Bangun System Informasi Berbasis Website dengan Penerapan QR Code*. CV. Insan Cendekia Mandiri